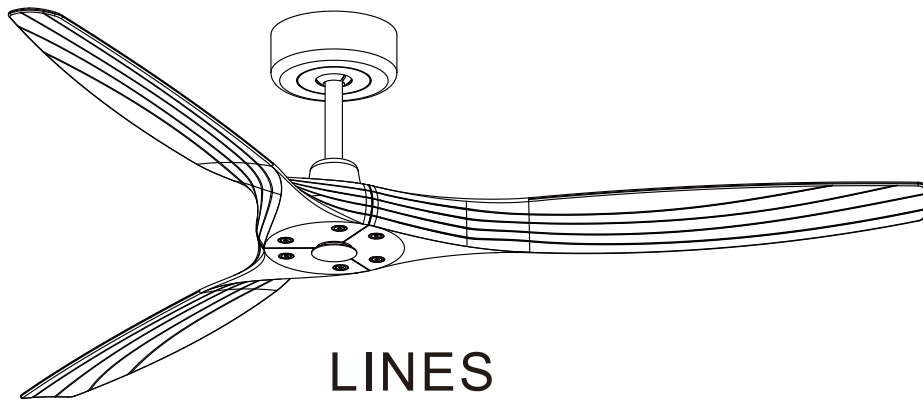


VAM

Owners Manual



LINES
(3LN60)

INSTALLATIONS- UND GEBRAUCHSANWEISUNG

NICHT MIT DIREKTER STROMVERSORGUNG VERBINDEN, FÜR DAS ANSCHLIEßEN SEITE 6 DURCHLESEN!!!



Net weight

5.2 KGS.

11.4 LBS.

WARNUNG: Lesen und befolgen Sie diese Anweisungen sorgfältig und beachten Sie alle aufgeführten Warnhinweise

LESEN UND SPEICHERN SIE DIESE ANWEISUNGEN

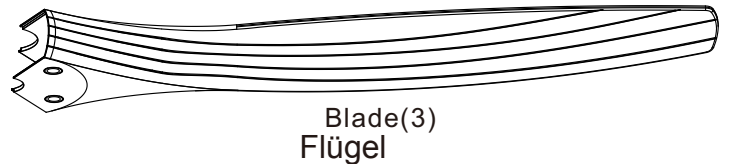
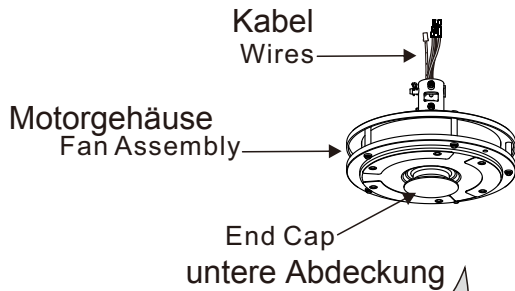
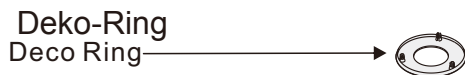
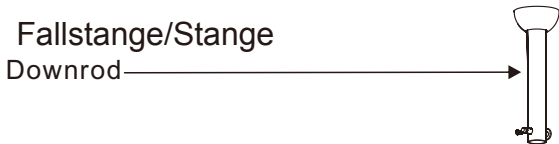
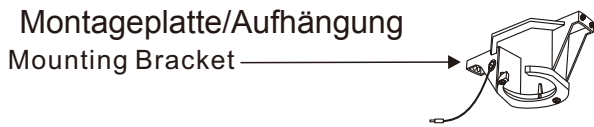
WARNUNG: UM BRANDGEFAHR, STROMSCHLAG ODER DIE VERLETZUNG VON PERSONEN ZU VERMEIDEN, BEACHTEN SIE BITTE FOLGENDES:

1. Um den Erfolg der Installation sicherzustellen, lesen Sie unbedingt diese Anweisungen und lesen Sie die Diagramme sorgfältig durch, bevor Sie beginnen.
- 2]. Vergewissern Sie sich vor der Verkabelung, dass der Strom am Hauptstromkasten ausgeschaltet ist, um einen möglichen Stromschlag zu vermeiden.
Alle elektrischen Verbindungen müssen gemäß den örtlichen Vorschriften und Verordnungen hergestellt werden. Wenn Sie mit den Methoden zur Installation elektrischer Kabel und Produkte nicht vertraut sind, sollten Sie die Dienste eines qualifizierten und lizenzierten Elektrikers sowie einer Person in Anspruch nehmen, die die Festigkeit der unterstützenden Deckenelemente überprüfen und die richtigen Installationen und Verbindungen vornehmen kann.
- 3]. Stellen Sie sicher, dass an Ihrem Installationsort keine rotierenden Ventilatorflügel mit Gegenständen in Kontakt kommen. Die Flügel sollten mindestens 2,3 m vom Boden entfernt sein wenn der Lüfter in Betrieb ist
- 4]. Wenn möglich, montieren Sie den Deckenventilator an einem Deckenbalken - der Balken muss die Bewegung und das Gewicht des beweglichen Ventilators tragen können. Sollte der Ventilator an einer Deckensteckdose montiert werden (optional), ist eine 4 "x 2-1 / 8" tiefe METAL-Achteck Box ist erforderlich, die eine UL Zertifizierung als "geeignet für Ventilatoraufhängung" aufführt. Die Box und ihre Stützelemente dürfen sich nicht drehen oder lösen können. KEINE KUNSTSTOFFKASTEN VERWENDEN. Die Installation an einer Betondecke sollte von qualifiziertem Personal durchgeführt werden.
- 5]. Die Flügel sollten angebracht werden, nachdem das Motorgehäuse aufgehängt und angebracht ist. Das Motorgehäuse sollte bis zur Installation im Karton aufbewahrt werden, um die Oberfläche zu schützen. Wenn Sie mehr als einen Deckenventilator installieren, stellen Sie sicher, dass Sie keine Flügelsätze mischen.
- 6]. Nach dem Herstellen der elektrischen Verbindungen sollten die gespleißten Leiter nach oben gedreht und vorsichtig in die Steckdose geschoben werden. Die Drähte sollten mit dem geerdeten Leiter und dem Erdungsleiter des Geräts auf der einen Seite des Steckdosenkastens und den "HEISSEN" Drähten auf der anderen Seite auseinander gespreizt werden.
- 7]. Elektrische Diagramme dienen nur als Referenz. Beleuchtungssätze, die nicht im Lieferumfang des Lüfters enthalten sind, müssen CE-gelistet sein und gemäß den Installationsanweisungen des Beleuchtungssatzes installiert werden.
- 8]. Überprüfen Sie nach der vollständigen Installation des Ventilators, ob alle Verbindungen sicher sind, damit der Lüfter nicht herunterfällt und / oder Schäden oder Verletzungen verursacht.
- 9]. Der Lüfter kann sofort nach dem Einbau zum Laufen gebracht werden - die Lager sind ausreichend mit Fett gefüllt. Unter normalen Bedingungen sollte daher keine weitere Schmierung erforderlich sein.
- 10]. Der Lüfter muss ausgeschaltet und angehalten werden, bevor die Rotationsrichtung umgekehrt wird.
- 11]. Der Ventilator ist nur für die Montage mit Fallstangen vorgesehen.
- 12]. Diese Rotationsrichtung dieses Ventilators ist reversibel.
- 13]. Dieser Lüfter wird per Fernbedienung gesteuert.
- 14]. Dieser Ventilator ist für den Einsatz an Orten mit hoher Luftfeuchtigkeit geeignet

“ Besonderer Hinweis: Alle grünen Erdungskabel vom Ventilator müssen an das Erdungskabel des Hauses angeschlossen werden, um ein Flackern der LEDs zu verhindern. ”

Packen Sie den Lüfter sorgfältig aus und überprüfen Sie ihn, um sicherzustellen, dass alle Teile enthalten sind.

Auspacken (Ventilator & Flügel sind in einer Box verpackt)



Hardware Bag

For Mounting Bracket:

Flat Washer	x2		
Spring Washer	x2		
Machine Screw	x2		
Wood Screw	x2		

For Blade Installation:

A. Blade Screw x 7 (Top Side) (one spare screw included)



B. Blade Screw x 7 (Bottom Side) (one spare screw included)



L type hexagon wrench x 1



Warning:

Bag A: for top blade by Phillips screwdriver
Bag B: for bottom blade by hexagon wrench
See Blade assembly in Page 3

For Blade Balance :

Balanced Slide x 1	
Weight Block (3G x 5)	

Remote Control (12V Battery Included)

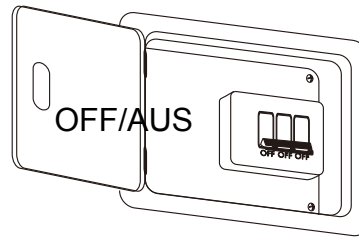


Hardware Bag

Wood Screw x 2	
Wall plug anchor x 2	

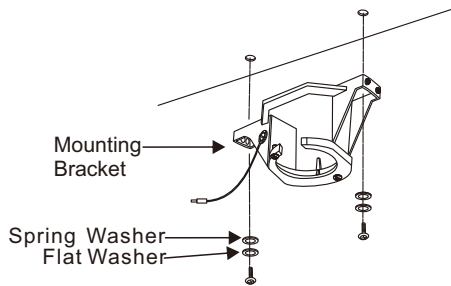
WARNUNG: Die Flügel sollten mindestens 2,3 m vom Boden entfernt sein

Schalten Sie den Strom am Hauptschalter aus um einen elektrischen Schlag zu vermeiden!

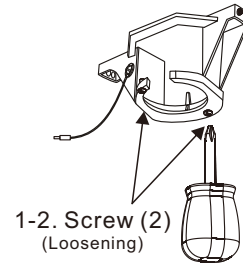


1. INSTALLATION DER AUFHÄNGUNG/MONTAGEPLATTE

Installation der Montageplatte/Aufhängung an der Decke



1-1. Installieren Sie die Montagehalterung an der Decke mit einem zugelassenen Fisher-System.



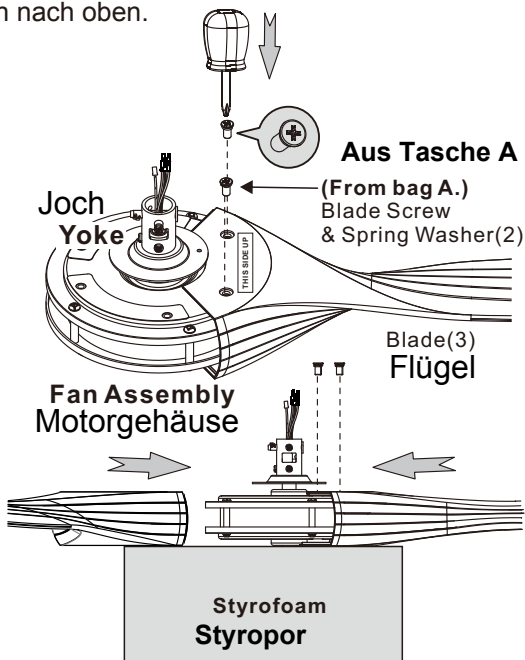
1-2. Lösen Sie die Schrauben an der Montageplatte.

2. INSTALLATION DER FLÜGEL

***BENUTZEN SIE STYROPOR ALS POLSTERUNG FÜR DIESEN SCHRITT.**

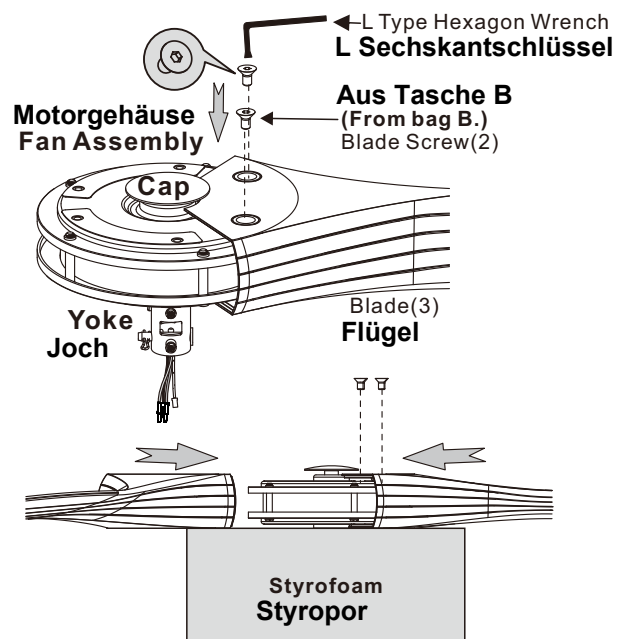
Besonderer Hinweis: Die Schraube des oberen Flügels stammt aus der Tasche „A“ mit einem Kreuzschlitzschraubendreher. Die Schrauben des unteren Flügels stammen aus der Tasche „B“ mit dem Sechskantschlüssel L.

Platzieren Sie das Motorgehäuse auf Styropor mit dem Joch nach oben.



Befestigen Sie die Flügel mit den Schrauben (2) und der Federscheibe (2) an dem Motorgehäuse, die aus der mit „A“ gekennzeichneten Hardware-Tasche oben stammen.
* Vergewissern Sie sich, dass sich das Etikett "DIESE SEITE NACH OBEN" oben befindet. (Zur Decke gerichtet)

Drehen Sie den Motor nach oben (Endkappe nach oben)

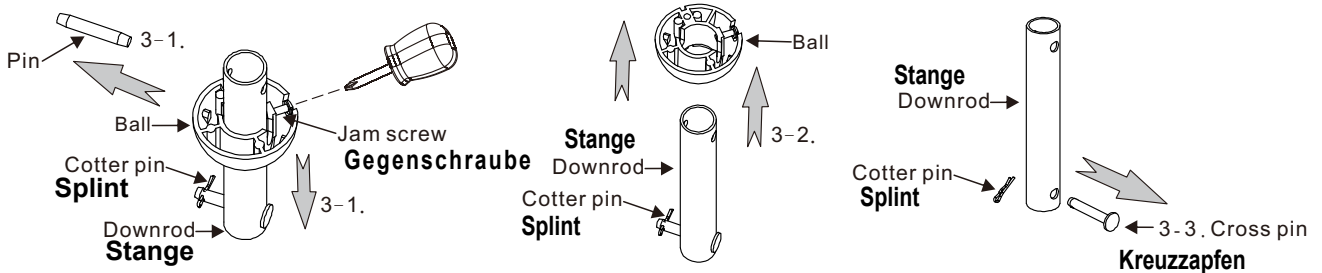


Befestigen Sie die Schrauben (2) an der Unterseite des Motorgehäuses aus der mit „B“ gekennzeichneten Hardware-Tasche mit einem Sechskantschlüssel vom Typ L aus der Hardware-Tasche. (* Wiederholen, bis alle 3 Flügel fest installiert sind.)

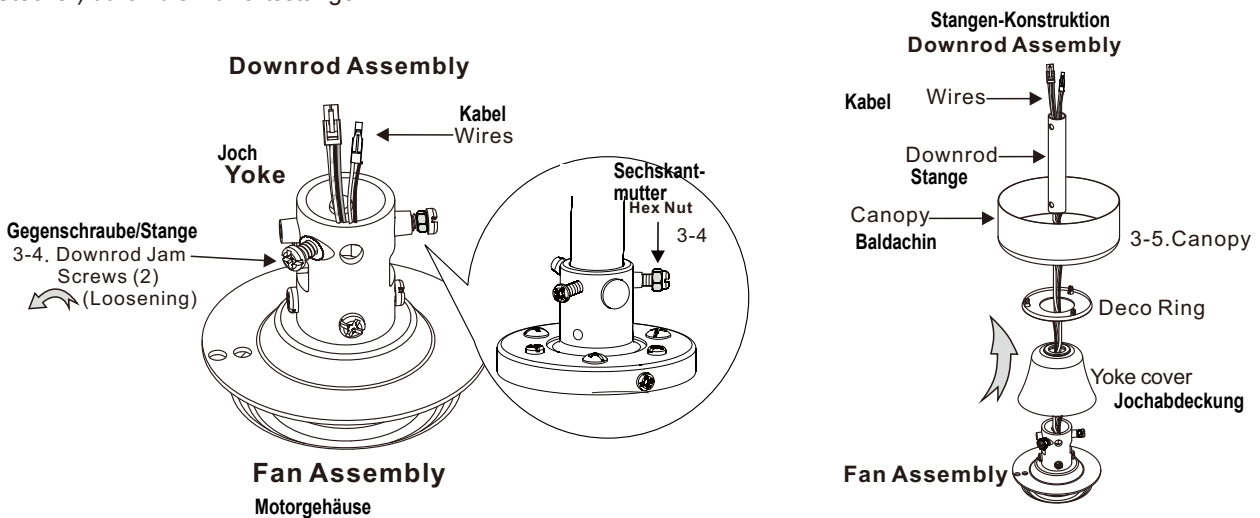
***Hinweis:** Stellen Sie sicher, dass alle Unterlegscheiben und Schrauben festgezogen sind, um Betriebsgeräusche zu vermeiden.

3. INSTALLATION DER STANGE

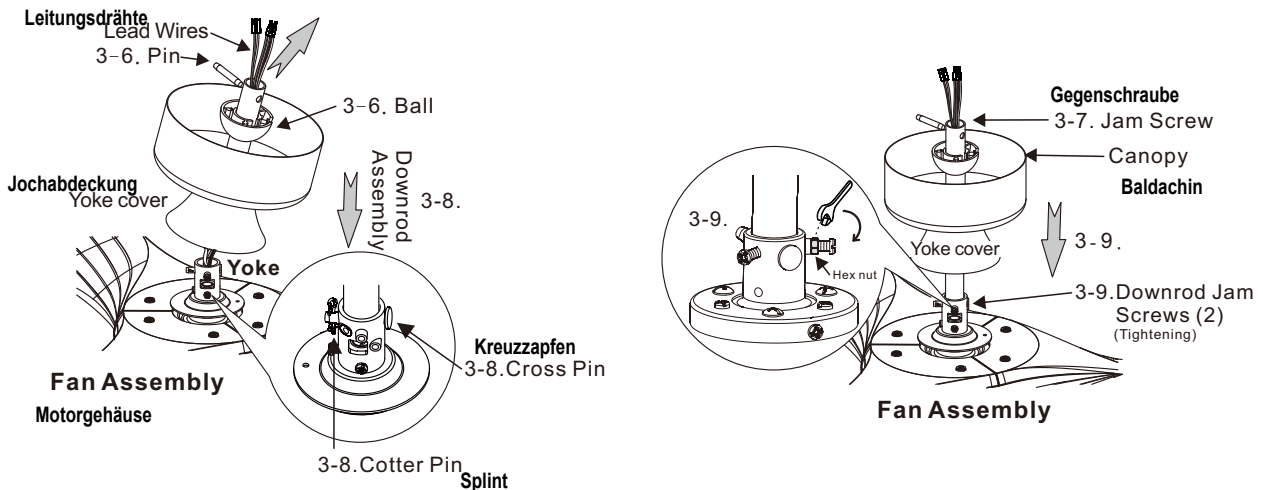
- 3-1. Lösen Sie die Gegenschraube von der hängenden Kugel und ziehen Sie sie nach unten. Entfernen Sie den Stift von der Stange und bewahren Sie es für Schritt 3-6 auf.
 3-2. Entfernen Sie die hängende Kugel und bewahren Sie sie für Schritt 3-6 auf.
 3-3. Entfernen Sie den Kreuzstift und den Splint von der Stange und bewahren Sie sie für Schritt 3-8 auf.



- 3-4. Lösen Sie 2 Stößelschrauben am Joch. Stellen Sie sicher, dass sich die Position der Sechskantmutter auf der Seite des Stellschraubenkopfs befindet.
 3-5. Führen Sie die Stange durch den Baldachin und die Jochabdeckung ein und führen Sie die Motorkabel (mit 4-poligem Stecker) durch die Abwärtsstange.

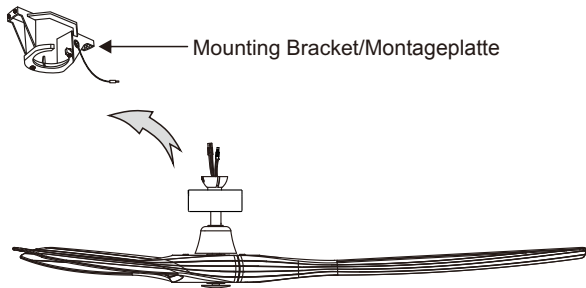


- 3-6. Setzen Sie die hängende Kugel durch die Stange und setzen Sie den Stift wieder in die Stange ein (aus Schritt 3-1 und 3-2 entfernt).
 3-7. Ziehen Sie die Gegenschraube wieder an der hängenden Kugel an und stellen Sie sicher, dass sie fest sitzt. (gelöst in Schritt 3-1)
 3-8. Setzen Sie die Stangen-Baugruppe in das Joch ein, führen Sie den Querstift durch das Joch und die Stange und sichern Sie ihn mit dem Splint. (Aus Schritt 3-3 entfernt)
 3-9. Ziehen Sie die 2 Gegenschrauben fest. Ziehen Sie die Sechskantmutter mit einem Schraubenschlüssel fest, damit sich die Gegenschrauben nicht lösen. Ziehen Sie die Jochabdeckung nach unten, um das Joch abzudecken.

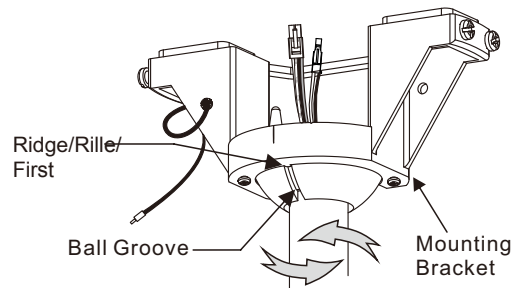


4. VENTILATOR AUF DIE MONTAGEPLATTE HEBEN

4- 1 . Heben Sie den Ventilator auf die Montageplatte.



4- 2 . Drehen Sie den Lüfter so, dass die Nut an der Kugel in den First in der Montagehalterung eingreift

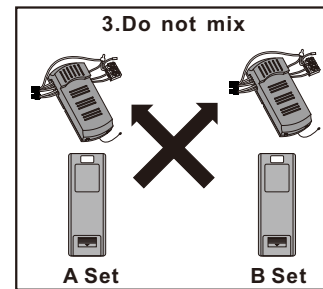
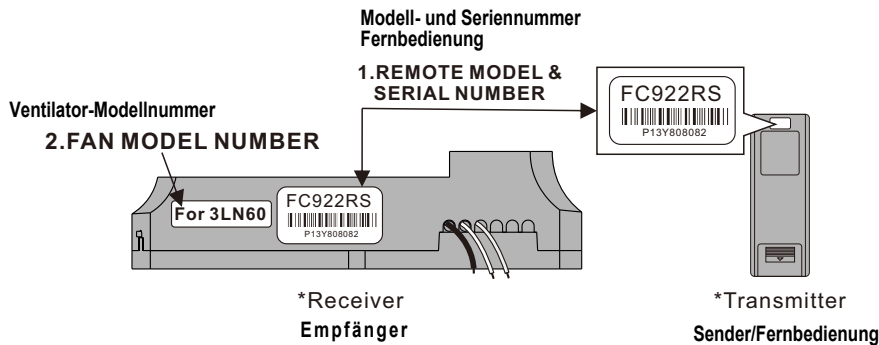


5. ELEKTRISCHE VERKABELUNG

5-1. Stellen Sie sicher, dass Seriennummer und Modellnummer auf dem Empfänger und dem Sender übereinstimmen
BITTE BEACHTEN:

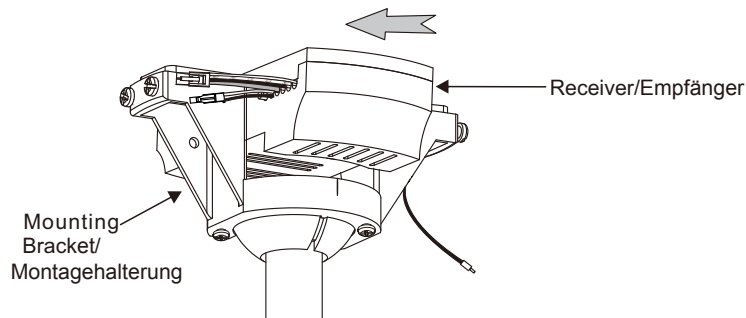
Viele Fernbedienungen für Gleichstrom-Ventilatoren sehen gleich aus. Diese Fernbedienung ist werkseitig vorgekoppelt und gekennzeichnet. Beachten Sie vor dem Betrieb Folgendes:

- 1a. Die Remote-Modellnummer von Sender und Empfänger muss identisch sein.
- 1b. Die Remote-Seriennummer ist bei einem vorgekoppelten Remote-Set identisch. Wenn es anders ist, muss es gekoppelt werden (siehe Seite 9)
2. Das Etikett der Ventilator-Modellnummer muss mit der Modellnummer des Lüfters auf der Titelseite (3LN60) übereinstimmen, damit ein ordnungsgemäßer Betrieb gewährleistet ist. (Am Sender befindet sich keine Modellnummer.)
3. Mischen Sie die Fernbedienungen nicht, wenn Sie mehr als einen Lüfter installieren.



5-2. Setzen Sie den Empfänger in die Halterung ein

HINWEIS: Drücken Sie nicht alle Kabel zusammen, während Sie den Empfänger in die Halterung einsetzen.



5-3. Herstellen einer elektrischen Kabelverbindung

Folgen Sie der folgenden Abbildung und stellen Sie sicher, dass alle freiliegenden Drähte im Klemmenblock und im AMP-Stecker befestigt sind.

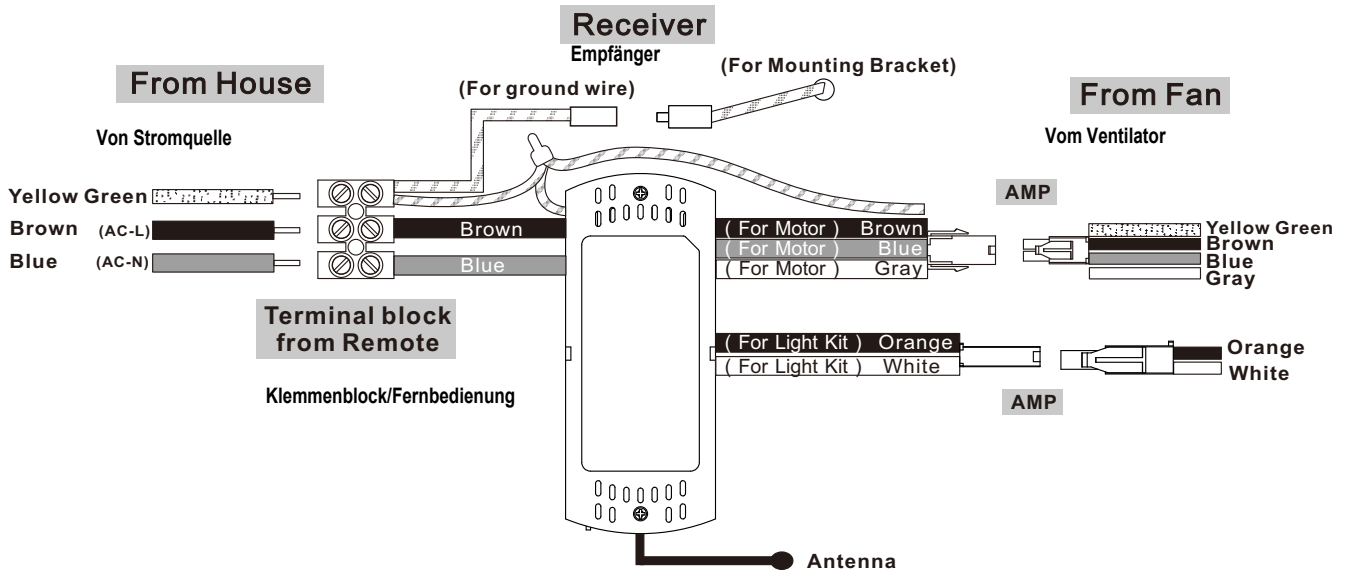
Hinweis: Kabel vom Haus können in der Farbe variieren und enthalten möglicherweise kein Erdungskabel (grün).

***Brauner Draht von Stromquelle zum braunen Draht vom Empfänger.**

***Blauer Draht von Stromquelle zum blauen Draht vom Empfänger.**

***Erdungskabel von Stromquelle zu den grünen Kabeln vom Empfänger und von der Montagehalterung.**

***Verbinden Sie den 2P AMP- und 4P AMP-Anschluss mit Empfänger und Lüfter.**



“Besonderer Hinweis: Alle grünen Erdungskabel von Aufhängerkuugel / Montagehalterung / Empfänger müssen gut an das Erdekabel angeschlossen sein, um ein Flackern der LEDs zu verhindern.”

6. INSTALLATION DES BALDACHINS

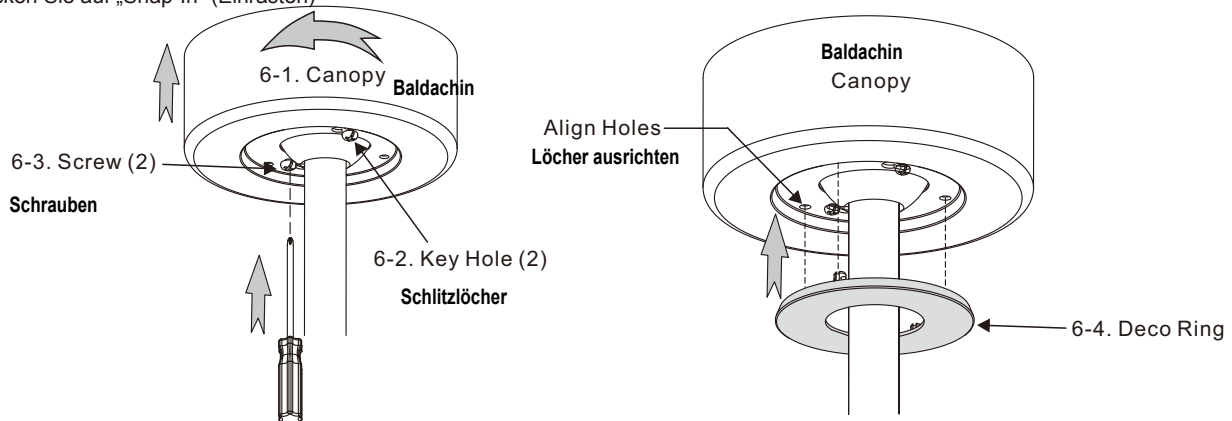
HINWEIS: Für die Installation des Baldachins sind zwei Schrauben an der Montagehalterung vorinstalliert.

6-1. Schieben Sie den Baldachin nach oben, bis zwei vorinstallierte Schrauben an der Montagehalterung mit zwei Schlüssellöchern am Baldachin in Einklang stehen.

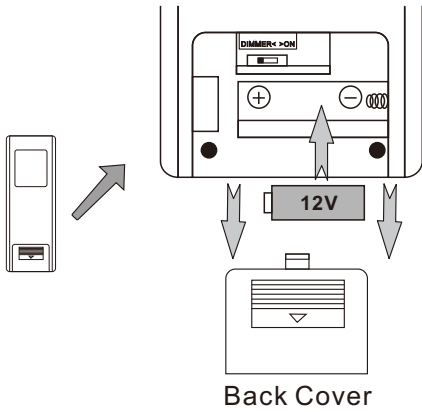
6-2. Drehen Sie den Baldachin leicht, bis zwei vorinstallierte Schraubenköpfe in das schmale Ende der Schlüssellöcher eingreifen.

6-3. Ziehen Sie beide Schrauben an.

6-4. Schieben Sie den Deko-Ring bis zum Baldachin, richten Sie die Löcher am Baldachin mit den Rippen/Rillen am Deko-Ring aus und drücken Sie auf „Snap-In“ (Einrasten)

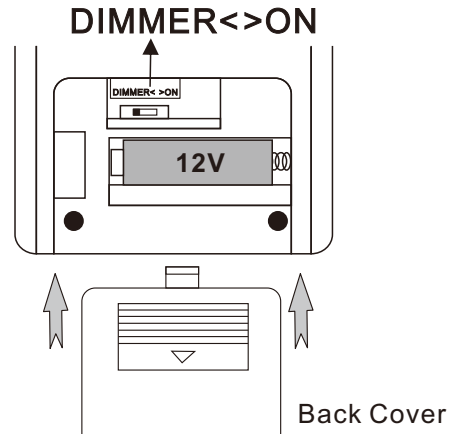


7. ZUSAMMENBAU DER FERNBEDIENUNG



7-1. Batterie einlegen

Nehmen Sie die rückseitige Abdeckung ab und legen Sie die mitgelieferte 12 V Batterie ein

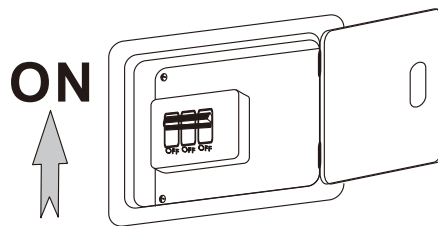


7-2. Überprüfen Sie die Dip Switch Position

(Der ursprüngliche DIP-Schalter befindet sich in der Dimmposition.)

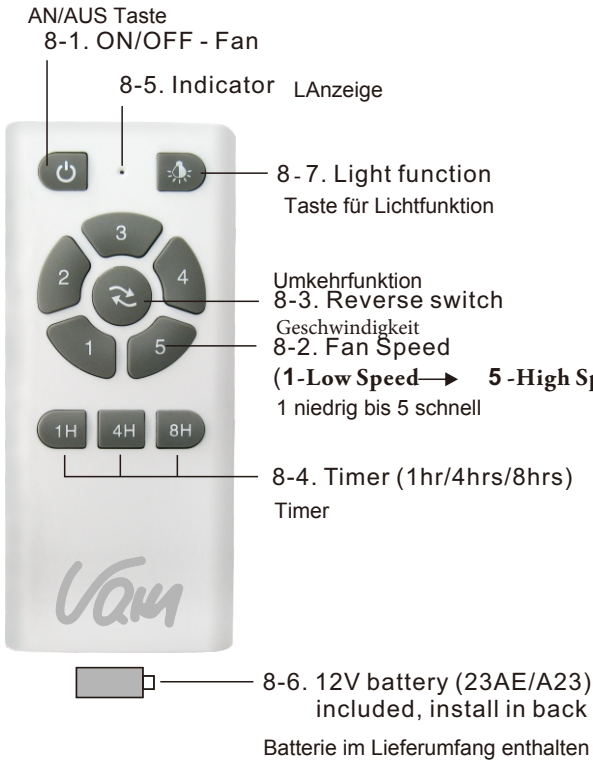
Stellen Sie den DIP-Schalter für das LED-Dimmen auf DIMMER.
Stellen Sie den Dip-Schalter nur für LED ON / OFF auf ON.

7-3. Bringen Sie die hintere Abdeckung wieder an.



Schalten Sie die Stromversorgung am Hauptschalter ein, der Ventilator ist betriebsbereit! (Der Empfänger macht einen Piepton)

8. BEDINUNGSANLEITUNG FERNBEDIENUNG/REMOTE



Alle gedrückten Tasten geben einen Piepton ab und die rote Anzeigelampe leuchtet auf.

8-1. Taste drücken für Ventilator AN/AUS

Warnung: DIESE TASTE NICHT MEHR ALS 4 SEKUNDEN DRÜCKEN, UM FABRIK-RESET UND DEN VERLUST DER VORPAARTEN PROGRAMMIERUNG VON EMPFÄNGER UND SENDER ZU VERMEIDEN!

Hinweis: Bei jedem Start bewegt sich der Lüfter 2 bis 3 Sekunden lang vorwärts und rückwärts.

8-2. Fan Speed: 1-Low Speed → 5-High Speed

8-3. Reverse switch Umkehrfunktion Rotation der Flügel

8-4. Timer (1hr/4hrs/8hrs) Timer

8-5. Indicator LAnzeigelicht Fernbedienung

8-6. 12V battery (23AE/A23)
included, install in back

8-7. Light On/Off/Dimmer Licht AN/AUS oder Dimmen

Kurzes Drücken für Licht EIN / AUS. Halten Sie die Taste zum Dimmen des Lichts länger gedrückt

HINWEIS: Stellen Sie sicher, dass sich der DIP-Schalter in der Dimmposition befindet. (Siehe 7-2 auf Seite 7)

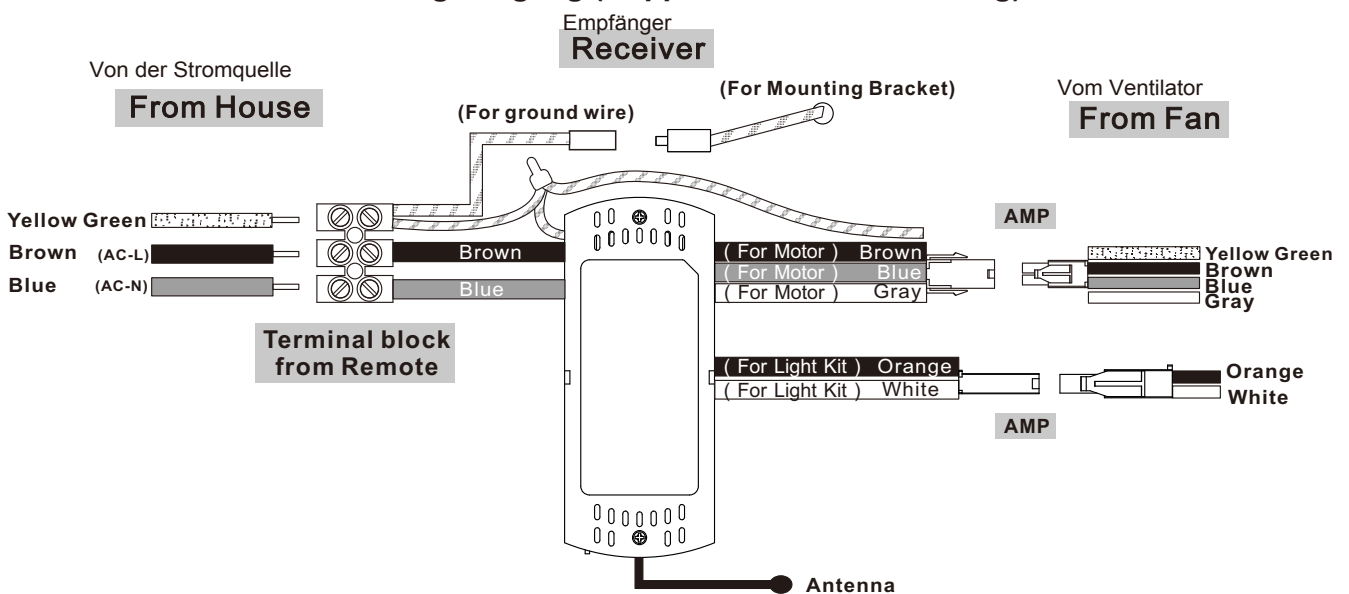
Hinweis: Die Fernbedienung behält die letzten Einstellungen (Geschwindigkeit und Lichtdimmstufe) im Speicher bei. Beim erneuten Einschalten hat der Ventilator die gleiche Geschwindigkeit und das Licht die gleiche Helligkeit.

FEHLERBEHEBUNG

Falls der Ventilator nicht richtig funktioniert, führen Sie bitte die folgenden Schritte aus.

8-8. Senken Sie den Baldachin ab und prüfen Sie, ob alle Kabel richtig angeschlossen sind.

8-9. Führen Sie den Remote-Pairing-Vorgang (Koppeln der Fernbedienung) in Schritt 9-1 auf P9 aus.



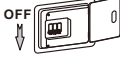
9. REMOTE PAIRING PROCESS

Der Pairing-Vorgang (Koppeln) ist nur erforderlich, wenn ein Problem vorliegt. Die Fernbedienung ist ab Werk vorgekoppelt und sollte keinen erneutes Koppeln erfordern.

Für einen Ventilator muss möglicherweise ein „Pairing-Prozess“ aus folgenden Gründen durchgeführt werden:

1. Sender austauschen.
2. Ersetzen des Empfängers.
3. Mehrere Ventilatoren auf derselben Schaltung.
4. (In Situationen mit mehreren Ventilatoren muss jeder Lüfter für den Pairing-Vorgang einzeln verkabelt werden. Siehe Schritt 9-1.)

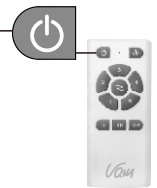
9-1. KOPPELN VON TRANSMITTER UND RECEIVER:

1. Hauptschalter ausschalten  Achten Sie darauf, dass der Ventilator völlig zum Stillstand gekommen ist.
2. Installieren Sie vor dem Koppeln einen neuen Empfänger oder die Batterie in einem neuen Sender.
3. Schalten Sie die Stromversorgung sofort wieder ein.

Diese Taste drücken  für 8 Sek. bis der Receiver einen langen Piepton von sich gibt“.

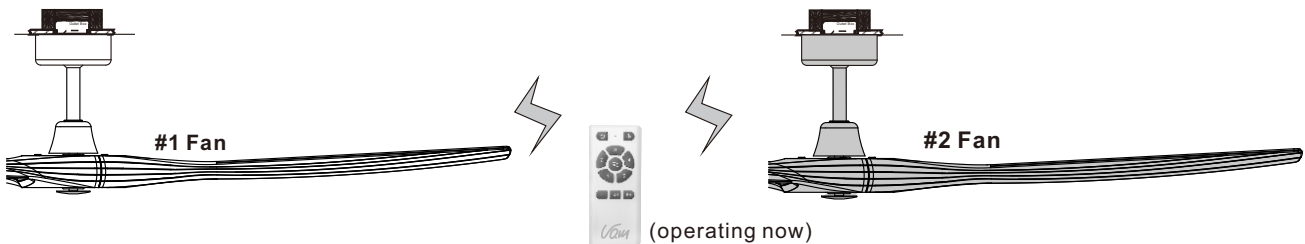
Dieser Vorgang muss innerhalb von 20 Sekunden nach dem Einschalten erfolgen.

Dieser Ventilator hat das Koppeln erfolgreich abgeschlossen und der Lüfter ist betriebsbereit!



9-2A. Kopplungs-Prozess für mehrere Lüfter (Ein Sender für mehrere Empfänger)

Wenn Sie nur einen Sender für zwei Ventilatoren verwenden möchten, schließen Sie einfach beide Lüfter gleichzeitig an und führen Sie den Kopplungs-Vorgang in Schritt 9-1 von einem Punkt zwischen den beiden Ventilatoren aus.



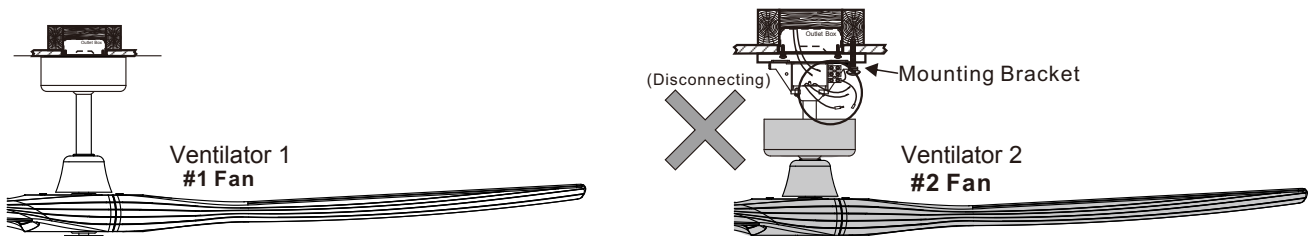
9-2B. Kopplungs-Vorgang für mehrere Ventilatoren (Ein Sender für einen Empfänger)

Der Pairing-Vorgang muss an jeder Fernbedienung (Sender und Empfänger) einzeln durchgeführt werden. Siehe Einrichtung in Schritt 9-3.

9-3. Einstellung der Fernbedienung für Ventilator Nr. 1

Stellen Sie sicher, dass die Stromversorgung an dem Hauptschalter ausgeschaltet ist. Kabel vom Ventilator Nr. 2 abklemmen.

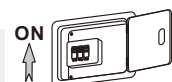
Bevor Sie mit der Einstellung der Fernbedienung beginnen, senken Sie den Baldachin des Lüfters Nr. 2 ab und trennen Sie das braune Kabel vom Klemmenblock.



1. Ventilator ist für die Einstellung bereit.
#1 Fan is ready for setting.



Schalten Sie die Stromversorgung am Hauptschalter wieder ein und der Ventilator Nr. 1 ist zum Koppeln bereit



*Informationen zum Einrichten des Lüfters Nr. 1 finden Sie unter Einstellen der Fernbedienung 9-1

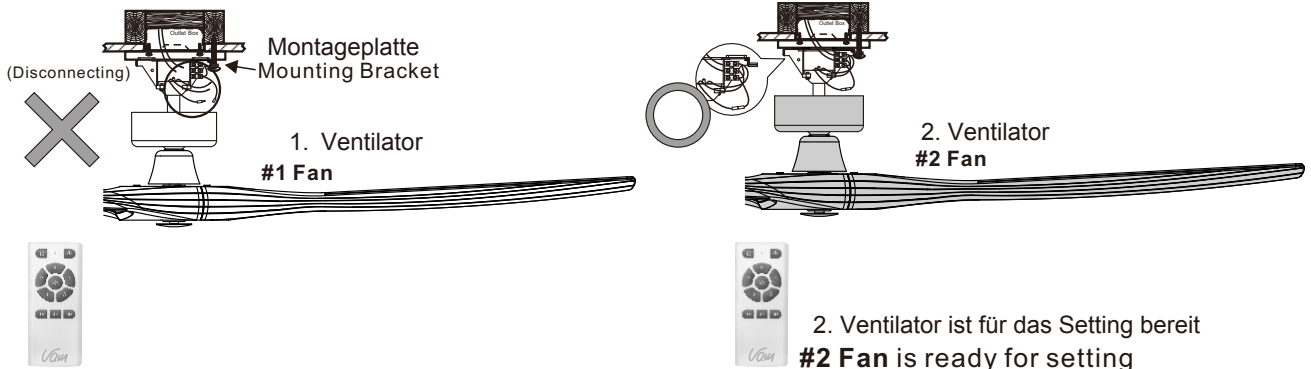
9-4. EINSTELLEN DER FERNBEDIENUNG FÜR VENTILATOR NR. 2

SCHALTEN SIE DEN STROM AB



Kabel von VENTILATOR Nr. 1 abklemmen

Trennen Sie die braunen Drähte vom Klemmenblock des Ventilators Nr. 1 und verbinden Sie die braunen Drähte vom Klemmenblock wieder mit dem Ventilator Nr. 2, die Sie in Schritt 9-3 entfernt hatten.



Schalten Sie die Stromversorgung an. Ihr Lüfter Nr. 2 ist betriebsbereit.



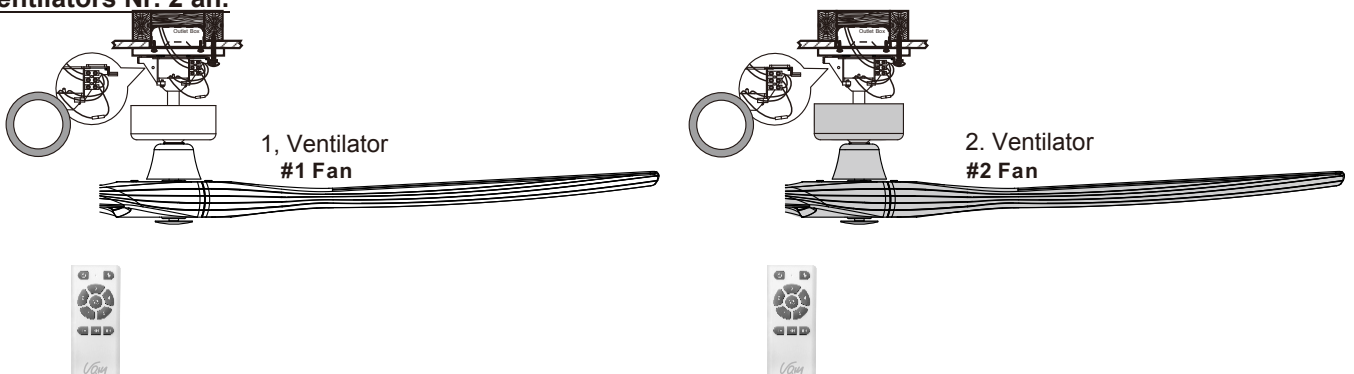
*Informationen zum Einrichten des Lüfters Nr. 2 finden Sie unter Einstellen der Fernbedienung für 9-1

9-5 Schließen Sie alle Ventilatoren wieder an

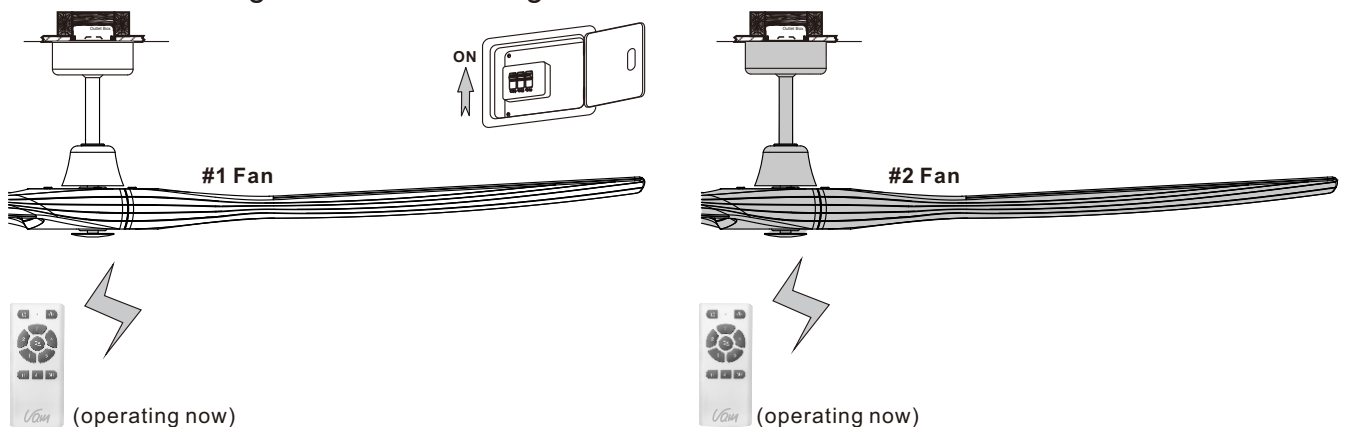
Den Strom am Hauptkasten ausschalten.



Nachdem alle Ventilatoren den Rücksetzvorgang (RESET) durchgeführt haben, schließen Sie alle Kabel für Ventilator Nr. 1 und Ventilator Nr. 2 wieder an und heben Sie den Baldachin des Ventilators Nr. 1 und des Ventilators Nr. 2 an.



9 - 6. Schalten Sie die Hauptstromversorgung ein und jetzt wird jeder dieser beiden Ventilatoren einzeln über eine eigene Fernbedienung bedient.



HINWEIS: Für mehr als zwei Ventilatoren gelten dieselben Regeln. Stellen Sie sicher, dass jeweils nur ein Lüfter an die Stromversorgung angeschlossen ist, wenn Sie die Feineinstellung vornehmen. Bereits angeschlossene Ventilatoren sollten getrennt werden, bis alle Lüfter die Feineinstellung abgeschlossen haben.